



PLANPROGRAM FOR KOMMUNEPLAN

2013 – 2024

FORSLAG



INNHold

Innledning	4
Kommuneplan.....	5
Plan- og bygningslovens bestemmelser om kommuneplan	6
Forutsetninger og føringer i planarbeidet.....	7
Mål for planarbeidet	9
Sentrale tema og problemstillinger i planarbeidet.....	10
Planprosess	14

Skrevet av: Yngvar Karlsson

Publisert: 30.04.2012

© 2011 Pearson Education, Inc.

© 2011 Pearson Education, Inc.



Innledning

Dette planprogrammet skal sette rammene for kommuneplanrulleringen, og er en del av oppstart for kommuneplanarbeidet. Hensikten er å informere om hvordan planprosessen er tenkt gjennomført, hvordan medvirknings- og informasjonstiltak er tenkt ivaretatt og hvilke utredninger som skal legges til grunn for vedtak av endelig plan.

Dersom du har innspill til planarbeidet, det være seg mål kommunen bør sette seg, tema som bør ivaretas eller forslag til ny arealbruk, kan dette meldes inn nå.

Merknader og innspill til planprogrammet kan sendes Lørenskog kommune, planseksjonen, **innen 16. november 2012**.

Kommuneplan

Kommuneplanen er det overordnede styringsdokumentet som all annen planlegging i kommunen tar utgangspunkt i. Planen består av en samfunnsdel og en arealdel. I samfunnsdelen forankres mål og strategier for kommunesamfunnet som helhet og kommunen som organisasjon. Arealdelens bestemmelser og plankart er juridisk bindende for arealbruken i kommunen. Kommuneplanen gir rammer for utviklingen av Lørenskogsamfunnet og forvaltningen av arealressursene. Gjeldende plan er for perioden 2007 – 2030. Kommuneplanen består av en samfunnsdel og en arealdel. Kommuneplanen følger opp i mer detaljerte planer, hvor kommunens økonomiplan er viktigst.

En samordnet planinnsats som involverer alle virksomheter styrker det tverrfaglige perspektivet, og bidrar til en helhetlig samfunnsplanlegging.

Selv om planen vanligvis rulleres hvert 4. år, strekker den seg planmessig over en 12 års periode. Likevel vil de valg man tar i planen ha betydning for utviklingen i kommunen over en mye lengre periode.

Kommunedelplaner kan være geografisk eller tematisk med prosesskrav tilsvarende kommuneplan. Sektorplaner og temaplaner er planer for bestemte tjenester, temaer eller sektorer. Kommunen står fritt til å velge hva det er hensiktsmessig å lage sektor- og temaplaner for, Sektorplaner skal bidra til utdypende analyser av tjenesteområdene, hvilke utfordringer kommunen står overfor og hvilke valg som bør tas. Temaplanene skal fungere som forberedende dokumenter og prosesser til arbeidet med årsbudsjett og økonomiplan.

Arealdelen i kommuneplanen gir føringer for mer detaljerte reguleringsplaner. En reguleringsplan er et arealplankart med tilhørende bestemmelser som angir bruk, vern og utforming av arealer og fysiske omgivelser. En reguleringsplan kan utarbeides som områderegulering eller detaljregulering. En områderegulering brukes av kommunen der det er krav om en slik plan i kommuneplanens arealdel, eller kommunen finner at det er behov for å gi mer detaljerte områdevis avklaringer av arealbruken. En detaljregulering brukes for å følge opp kommuneplanens arealdel og eventuelt etter krav fastsatt i en vedtatt områderegulering. En detaljregulering kan skje som utfylling eller endring av vedtatt reguleringsplan.

Plan- og bygningslovens bestemmelser om kommuneplan

I henhold til plan- og bygningsloven § 11-13, skal det som et ledd i oppstart og varsling av kommuneplanarbeidet, utarbeides et planprogram som skal ligge til grunn for det videre arbeidet med planen.

Planprogrammet skal gjøre rede for formålet med planarbeidet, planprosessen med frister og deltakere, opplegget for medvirkning, spesielt i forhold til grupper som antas å bli særlig berørt, hvilke alternativer som vil bli vurdert og behovet for utredninger. Forslag til planprogram sendes på høring og legges ut til offentlig ettersyn samtidig med varsling av planoppstart. Planprogrammet fastsettes av kommunestyret.

Dersom berørte regionale og statlige myndigheter på grunnlag av forslag til planprogram vurderer at planen kan komme i konflikt med nasjonale eller viktige regionale hensyn, skal dette framgå av uttalelsen til forslaget til planprogram.

Forslag til ny kommuneplan vil bli utarbeidet i tråd med Plan- og bygningslovs kapittel 11.

Forutsetninger og føringer i planarbeidet

Departementenes viktigste sentrale føringer med relevans for kommeplanarbeidet framkommer i:

- Plan- og bygningsloven (2009)
- St.meld. nr. 26 (2006-2007) Regjeringens miljøvernpolitikk og rikets miljøtilstand
- St. meld. nr. 34 (2006-2007) Norsk klimapolitikk, St. meld. nr. 31 (2002-2003) Storbymeldingen
- St. meld. nr. 23 (2001-2002) Bedre miljø i byer og tettsteder
- St. meld. nr. 26 (2001-2002) Bedre kollektivtransport
- Forskrift om rikspolitisk bestemmelse for kjøpesentre ved kongelig resolusjon av 27. juni 2008
- Lov om bevaring av natur, landskap og biologisk mangfold
- Lov om naturområder i Oslo og nærliggende kommuner (markaloven)
- Rikspolitiske retningslinjer for å styrke barn og unges interesser i planleggingen
- Rikspolitiske retningslinjer for vernede vassdrag
- Rikspolitiske retningslinjer for samordnet areal- og transportplanlegging
- Statlig planretningslinje for klima- og energiplanlegging i kommunene
- Nasjonal transportplan

I de nasjonale forventningene til regional og kommunal planlegging (juni 2011) går det fram at regjeringen forventer at kommunene følger opp de regionale planene slik at handelsvirksomhet og andre private og offentlige tjeneste- og servicefunksjoner lokaliseres sentralt og i tilknytning til knutepunkter for kollektivtransport. Det er utarbeidet rikspolitiske planretningslinjer for ulike tema, deriblant samordnet areal- og transportplanlegging. I denne heter det at arealbruk og transportsystem skal utvikles slik at de fremmer samfunnsøkonomisk effektiv ressursutnyttelse, med miljømessig gode løsninger, trygge lokalsamfunn og bomiljø, god trafiksikkerhet og effektiv trafikkavvikling. Det skal legges til grunn et langsiktig, bærekraftig perspektiv i planleggingen. Det skal legges vekt på å oppnå gode regionale helhetsløsninger på tvers av kommunegrensene.

Den statlige planretningslinjen for klima- og energiplanlegging i kommunene anviser på sin side at kommunene skal innarbeide tiltak og virkemidler for å redusere utslipp av klimagasser i sin kommuneplanlegging. Miljøverndepartementet har også lagt sentrale føringer i sin forskrift om rikspolitisk bestemmelse for kjøpesentre fra 1. juli 2008. Forskriften gjelder i inntil ti år, eller inntil den avløses av en regional planbestemmelse. Formålet med denne rikspolitiske bestemmelsen er å legge til rette for en sterkere regional samordning av politikken for etablering og utvidelse av større kjøpesentre. Bestemmelsen inneholder ikke noen definisjon av begrepet plasskrevende varer, og omdefinierer kjøpesenterbegrepet til også å omfatte handelsvirksomhet lokalisert i flere enheter innenfor et område, som for eksempel en handelspark, om kjøpesenter-begrepet ikke allerede er definert i godkjente fylkesplaner og fylkesdelplaner.

Akershus fylkeskommune er en viktig samarbeidspartner for Lørenskog kommune. Lørenskog kommune ønsker å ha et tett samarbeide med fylkeskommunen, og spesielt innen arbeidene med utvikling av infrastruktur innen samferdsel og næringsutvikling. For å få til en positiv utvikling av Lørenskog skal samarbeidet med fylkeskommunen og regionen prioriteres fra kommunens side. Ikke minst er det viktig at Lørenskog kommune deltar aktivt i de overordnede prosessene som vil gi føringer for utviklingen av Lørenskog videre.

Regjeringen har gått inn for å møte styringsutfordringene i hovedstadsregionen gjennom et samarbeid mellom Oslo og Akershus om en felles regional areal- og transportplan. Oppgaven ble gitt i Ot.prp. nr. 10 2008/9 Om lov om endringer i forvaltningslovgivningen m.v. Oslo og Akershus ønsker med en slik felles regional plan å legge til rette for en forventet

fremtidig vekst i befolkning og arbeidsplasser i hovedstadsområdet ved å se arealbruk og transportsystemet i sammenheng på tvers av fylkesgrensene. Kommunene som arealplanmyndigheter er trukket tett med i planarbeidet. Arbeidet skal være ferdig i løpet av 2013. Resultatene av dette arbeidet vil være viktige for Lørenskog kommune. Fra statens side ligger det en ambisjon om bedre styring på dette området.

Fylkeetinget i Akershus og byrådet i Oslo vedtatt en planstrategi med et utdypende planprogram.

- Planstrategien redegjør for hovedutfordringer i regionen, viktige utviklingstrekk innen temaet areal og transport, og skisserer tre alternative modeller som kan bidra til langsiktige løsninger og måloppnåelse.
- Planprogrammet omtaler hvordan Oslo kommune og Akershus fylkeskommune i samarbeid med kommunene i Akershus vil gjennomføre planarbeidet i fellesskap, herunder utredningsbehov knyttet til de skisserte alternative utviklingsmodellene, organisering av planarbeidet og medvirkning.

Regionale viktige føringer med relevans for kommeplanarbeidet framkommer i:

- Planstrategi og planprogram for areal og transport i Oslo og Akershus
- Planarbeidet med regional plan for areal og transport i Oslo og Akershus
- Regional planstrategi for Akershus (omfatter ikke areal og samferdsel)
- Regional plan for handel, service og senterstruktur (under revisjon)
- Samferdselsplan for Akershus 2012-2015
- Oslopakke 3

Samarbeidsrådet for Nedre Romerike (SNR) er en viktig samarbeidsarena for å samordne areal- og transportutviklingen i regionen. SNR har vedtatt mål- og strategiprogram 2012 – 2016 som definerte følgende strategiske satsingsområder:

- Arealpolitikk, utbygging, transport, vekst
- Næringspolitikk, kunnskap og kompetanse, verdiskaping
- Interessepolitikk og regional utvikling
- Helse

Dette viser områder hvor det vil være viktig for Lørenskog kommune å samarbeide aktivt med de øvrige kommunene på Nedre Romerike for å bidra til å skape gode forutsetninger og føringer for kommunens utvikling.

SNR's og andre kommuners planer som inneholder sentrale føringer med relevans for kommeplanarbeidet framkommer i:

- Romerike møter framtida: regional utviklingsplan for Romerike 2005-2025, □
- Oslos Kommuneplan 2013
- Samferdselsanalysen for Nedre Romerike (under utarbeidelse)

Mål for planarbeidet

Hensikten med rulleringen er å sikre at Lørenskog kommune har en kommuneplan som:

- fungerer som overordnet politisk og administrativt styringsverktøy både på lang og kort sikt
- legger til rette for utvikling av Lørenskog til et lokalsamfunn der det er attraktivt å bo, jobbe og drive næring
- bidrar til økt forutsigbarhet, konsistens og tydelighet
- bygger på regionale mål og strategier for en konkurransedyktig og bærekraftig hovedstadsregion

Målet med kommuneplanen er å gi klare og entydige forutsetninger for kommunens utvikling. Hovedgrepene i eksisterende plan med fortetting i byggesonen og bevaring av landbrukasarealer og grøntområdene vil bli ført videre. Planene om å forlenge Furusetbanen til Ahus, planen om et langt bedre togtilbud med høyere frekvens, samt Icopals planer om å utvikle virksomheten på Fjellhamar, medfører en sterk fokus på utviklingen av områdene rundt eksisterende jernbanestasjoner (Lørenskog st. og Fjellhamar st.) og planlagte T-banestasjoner (Visperud st., Lørenskog sentrum st. og Ahus st.).

Det skal legges til rette for et utbyggingsmønster som sikrer arealeffektivitet og bevaring av overordnet grønnstruktur. Kommuneplanen vil bygge på et effektivt, miljøvennlig og tilgjengelig transportsystemet skal knytte oss mot Oslo hvor de fleste som arbeider i Lørenskog bor og hvor de fleste som bor i Lørenskog arbeider. Denne utviklingen bygger opp rundt de to store framtidige kollektivaksene i Lørenskog kommune (hovebanen og T-banen). Det er viktig for Lørenskog kommune å ha en troverdig kommuneplan for å håndtere en sterkere fremtidig vekst i befolkningen og å sikre investeringer og prioriteringer i transportsystemet som understøtter utvikling av effektiv arealbruk, økt fortetting, økt kollektivandel og at næringslivets konkurransekraft sikres. Samtidig skal nasjonale mål om klimanøytralitet innen 2030, jordvern og naturmangfold følges opp.

Lørenskog skal utvikles med kvalitet. Og spesielt viktig blir det å sikre høy kvalitet i områdene som fortettes mest.

Lørenskog har pr. dags dato ikke noe vesentlig målkonflikt knyttet til fortetting vs jordvern og hensyn til grøntstruktur. Over tid, etter hvert som fortettingen har nådd et visst punkt, vil man kunne få denne type konflikter. Anslagsvis har vi et fortettingspotensiale i Lørenskog på 8.000 til 10.000 boliger. Med en utbyggingstakt på ca. 460 boliger i året (over en fordobling av degens volum) og en fortsatt stor andel nybygg i form av blokkleiligheter, vil vi innenfor eksisterende byggesone ha arealer nok til boligbygging fram til 2032.

Sentrale tema og problemstillinger i planarbeidet

Kommuneplanlegging i et regionalt perspektiv

Et omforent mål i hovedstadsregionen er at "Osloregionen skal være en konkurransedyktig og bærekraftig region i Europa". Økt internasjonal konkurranse mellom storbyregioner krever stadig større og mer effektive regionale arbeidsmarkeder for å kunne hevde seg, samtidig som økt fokus på miljø og global oppvarming skaper behov for nye og mer miljøvennlige løsninger når det gjelder arealbruk og transport.

Både nasjonale rammer og regionale planer/strategier forutsetter at disse utfordringene møtes best med en flerkjernet utvikling av Osloregionen, der mest mulig fullverdige byer og tettsteder bindes sammen av et effektivt og miljøvennlig transportsystem, og grøntstrukturen mellom byene bevares.

Lørenskog kommune vil være en pådriver for interkommunalt samarbeid innen kommunal tjenesteproduksjon der dette kan bidra til effektivisering og økt kvalitet.

Arealbruksstrategier, sentrumsutvikling og fortetting

Kommuneplanen skal trekke opp prinsipper for arealutviklingen i Lørenskog kommune i et langsiktig perspektiv som bør viderføres utover kommuneplanperioden på 12 år.

Følgende temaer vil stå sentralt:

- senterstruktur (erstatte delvis gjeldende kommunedelplan for handelsvirksomhet, service og senterstruktur)
- overordnede føringer for utviklingen av Lørenskog sentrum som kommunesenter og som en av 15 byer, byklynger og tettsteder som av Osloregionen pekes ut som de mest aktuelle i flerkjernestrukturen i Osloregionen
- overordnede føringer for utviklingen av området Ahus/Nordbyhagen og Fjellhamar til boliger, næring og tjenester.
- overordnede føringer for utviklingen av Visperud og områdene langs rv 159 mellom Visperud og Lørenskog sentrum til næring
- rammer for og volum på boligbygging, med hovedvekt på Lørenskog sentrum, Ahus/Nordbyhagen og Fjellhamar
- lokalisering av ulike typer næring (erstatte delvis gjeldende kommunedelplan for handelsvirksomhet, service og senterstruktur):
 - kunde- og arbeidsplassintensive virksomheter
 - handel med plasskrevende varer, lager/logistikk
- tilrettelegging for utvikling av et attraktivt, kapasitetssterkt og miljøvennlig transportsystem
- sikring, definering og forvaltning av landbruks-, natur- og friluftsområder
- sikre at tilfredsstillende teknisk og sosial infrastruktur er på plass før områder utbygges/transformeres.
- utvikle oss til det gode sted å bo, arbeide og tilbringe fritiden
- kommunen som helsekommune
- det offentlige rom, spesielt i Lørenskog sentrum og lokalsentrene

Nye boliger

Behovet for arealer til boligbygging vil i stor grad være avhengige av befolkningsvekst og typen boliger som blir bygget. En enebolig forbruker ca. 10 ganger så mye areal som en leilighet, og mer enn det dobbelte av et rekkehus. I henhold til befolkningsprognosen må det bygges 5 500 nye boliger i Lørenskog fram mot år 2025 for å gi rom for Lørenskogs andel av forventet befolkningsvekst i Osloområdet.

De nasjonale og regionale føringene innen areal og transport, som ligger til grunn for kommuneplanen, skal bidra til at ny boligbebyggelse lokaliseres slik at innbyggerne får bedre muligheter til å dekke sitt daglige transportbehov med gange, sykkel og kollektivtransport.

Boligsammensetningen i Lørenskog er i varierende grad tilpasset en demografisk utvikling med bl.a. en sterk økning i antall eldre. Det vil bli viktig å vurdere hvordan en best kan tilpasse de eldres boligbehov framover m.h.t. boform og tilgjengelighet til ulike former for service. Det vil være behov for å utrede hvordan boligbyggingen kan bidra til at befolkningsveksten fordeler seg jevt på de ulike aldersgruppene. I løpet av de siste 10 årene har antallet innbyggere i aldersgruppen gått ned med 11 %.

Det må vurderes hvordan lokalisering av boliger kan utnytte eksisterende skole- og barnehagekapasitet og annen sosial infrastruktur.

Næringsutvikling

Forlengelse av T-banen til Ahus vil knytte Lørenskog tettere opp mot Oslo og det store regionale arbeids- og boligmarkedet. Dette vil igjen medføre at Lørenskog blir mer attraktiv for etablering av boliger og arbeidsplasser. Sammen med kompetansemiljøene ved Ahus, vil en forlengelse av T-banen kunne gi Lørenskog et potensial for å tiltrekke seg utdannings- og forskningsmiljøer, i tillegg til kunnskapsbaserte arbeidsplasser.

Lørenskog kommune ønsker å videreutvikle og innta en mer aktiv rolle både i forhold til eksisterende lokalt næringsliv og nyetableringer. Ikke minst blir det viktig å se på hvordan kommunen kan bli mer attraktiv som sted for lokalisering av kunnskapsbaserte arbeidsplasser.

Klima og miljø

Lørenskog kommune har vedatt en egen kommunedelplan for klima og energi. Den viktigste miljøutfordringene Lørenskog er klimagassutslipp. Planen har som mål at kommunens arealplanlegging skal redusere transportbehovet og dermed CO₂-utslippene. Klimaplanens svar på disse utfordringene er et konsentrert og arealeffektivt utbyggingsmønster .

I tillegg kommer miljøutfordringer som vannforurensning, tap av biologisk mangfold og på sikt kan vi se økt press på dyrka mark, kulturlandskap og friluftsområder.

Sentrale tjenesteområder

Økt brukerfokus og press i kommuneøkonomien krever en kontinuerlig utvikling av de kommunale tjenestene. Forebygging vil være en viktig strategi, slik det bl.a. legges opp til i Samhandlingsreformen. Den forventede veksten i antall eldre gjør det nødvendig å fokusere spesielt på kapasitet og kvalitet i pleie- og omsorgstjenestene. Det vil også være viktig å se på alternativer eller suppleringer til dagens tjenestetilbud.

Utfordringene innen kommunens sentrale tjenesteområder skal ha en sentral plassering i kommuneplanen.

Folkehelse

Folkehelseperspektivet og universell utforming skal legges til grunn som gjennomgående premiss for alle områdene.

Samfunnssikkerhet

Samfunnssikkerhet skal legges til grunn som gjennomgående premiss for alle områdene.

Utredningsbehov

Befolkningsprognose

Det vil ikke være behov for å utarbeide en ny befolkningsprognose. Den sterke befolkningsveksten som prognosen viser gjør det ekstra viktig og krevende å følge opp med å dimensjonere offentlige tjenester som skole, barnehage og pleie- og omsorgstjenester.

Nye utbyggingsstrategier og endring av arealbruk

Ved rullering av kommuneplanens arealdel skal planens konsekvenser for miljø og samfunn utredes. Loven setter konkrete rammer og krav til innhold i denne utredningen. Alle eventuelle nye utbyggingsstrategier og konkrete forslag til framtidig arealbruk, som spilles inn i forbindelse med offentlig ettersyn av forslaget til planprogram, skal derfor vurderes. For å utføre dette arbeidet på en tilfredsstillende måte skal alle forslag til framtidig utbygging inneholde:

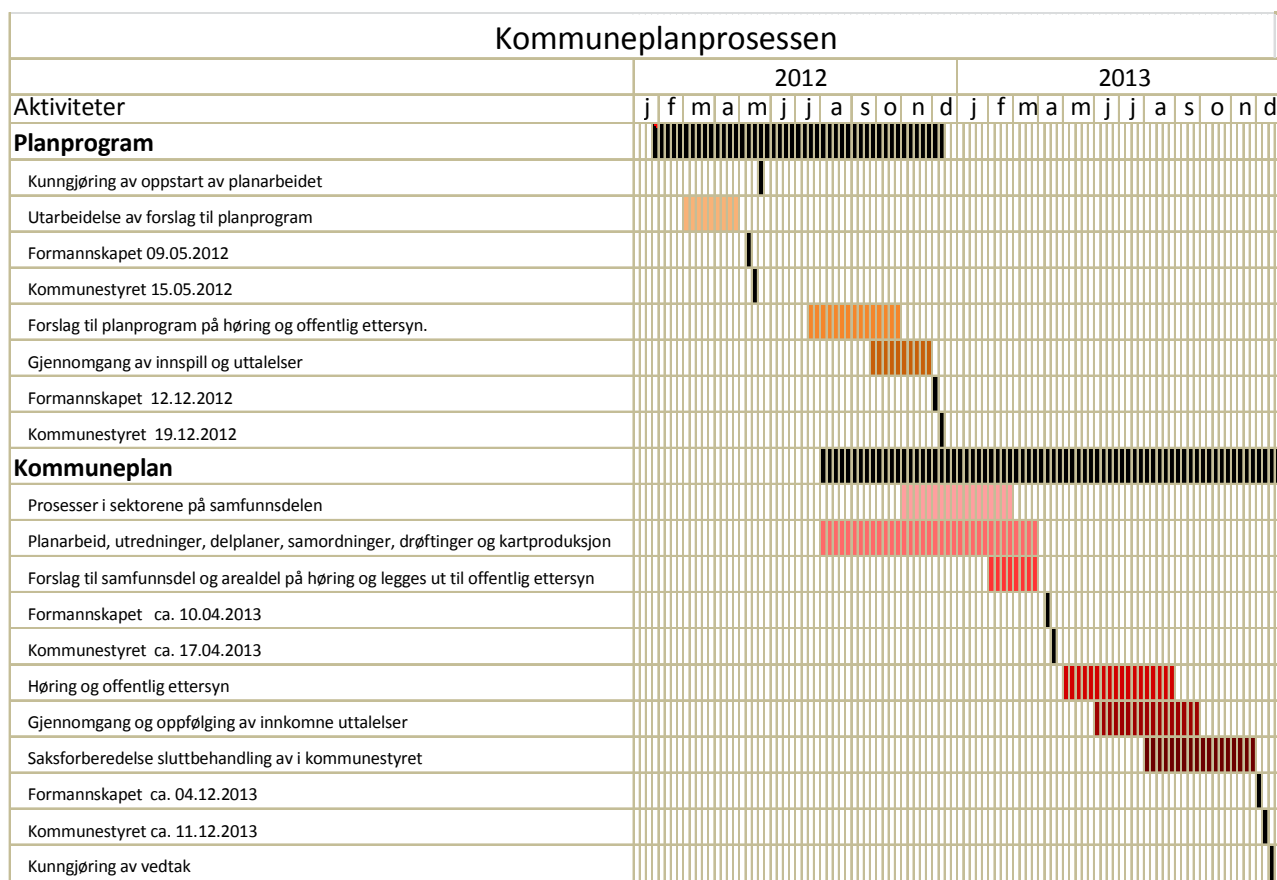
- Beskrivelse av forslagens arealformål og innhold (som antall boliger, boligtyper og m² næring)
- Kartfesting av foreslåtte omdisponerte arealer
- Beskrivelser av arealenes beskaffenhet og innhold

Følgende temaer bør bli lagt til grunn ved utredning og vurdering av foreslåtte arealendringer:

- Transport og trafikkikkerhet med fokus på kollektivdekning.
- Næringsutvikling
- Sentrumsutvikling/ -struktur
- Infrastruktur og kommunale tjenester
- Risiko og sårbarhet
- Samfunnssikkerhet
- Økonomi/ressursbruk
- Kulturminner, kulturmiljø og kulturlandskap
- Jord- og skogbruksressurser/arealregnskap
- Støy
- Biomangfold, naturverdier, vassdrag
- Friluftsliv, rekreasjon og grøntstruktur
- Klimagassutslipp og forurensning, ytre miljø
- Energiøkonomisering

Alle innspill til endringer av framtidig arealbruk vil bli vurdert mot planprogrammets føringer, og kommunen vil ved sluttbehandling av planprogrammet ta stilling til hvilke forslag som skal vurderes videre i planarbeidet. Det vil bli benyttet en enkel verdi- og konsekvensvurdering for alle foreslåtte utbyggingsområder.

Planprosess



Figur: Framdriftsplan for kommuneplanprosessen

Kommunestyret skal minst én gang i hver valgperiode, og senest innen ett år etter konstituering, utarbeide og vedta en kommunal planstrategi. Planstrategien for Lørenskog kommune inneholder en drøfting av kommunens strategiske valg knyttet til samfunnsutvikling, herunder langsiktig arealbruk, miljøutfordringer, sektorenes virksomhet og en vurdering av kommunens planbehov i valgperioden.

Kommunen har gjennom scenarioprosessen lagt opp til bred medvirkning og allmenn debatt som grunnlag for behandlingen.

Ved behandlingen av planstrategien har kommunestyret tatt stilling til at gjeldende kommuneplan skal revideres. Kommunestyret har herunder tatt stilling til at det er behov for å igangsette arbeid med nye arealplaner i valgperioden, og revidering av eksisterende planer.

Utarbeiding og behandling av kommunal planstrategi er slått sammen med og er en del av oppstart av arbeidet med kommuneplanen, jf. kapittel 11. Kommunal planstrategi og forslaget til planprogram er likevel to separate dokumenter som behandles hver for seg.

Kommuneplanen skal vedtas endelig av kommunestyret.

Oppstart av planarbeidet skjer ved at planprogrammet behandles politisk og sendes på høring / offentlig ettersyn. Varsling av oppstart av planarbeidet skjer samtidig. Planprogrammet fastsettes av planmyndigheten som for kommuneplanen er kommunestyret.

Arbeidet med kommuneplanen er prosjektbasert med følgende administrative organisering:

- Styringsgruppe som utgjøres av rådmannens ledergruppe
- Prosjektgruppe med prosjektleder og arbeidsgruppe, samt emnespesifikke temagrupper.
- Referansegrupper

Det legges opp til en egen plan for informasjon, medvirkning og deltakelse i kommuneplanprosessen. Det vil bli etablert mindre temamessige referansegrupper for å trekke inn enkeltpersoner, grupper, frivillige organisasjoner og næringsliv i planarbeidet. Bl.a. vil alle deltakerne i scenarioprosessen få en slik invitasjon. Spesielt vil samarbeidet med Mailand videregående skole bli videreutviklet. Det vil bli tillagt vekt å trekke inn de gruppene av befolkningen som viser seg erfaringsmessig vanskelig å trekke inn i denne type planlegging, som f. eks. mindre næringsvirksomheter, ungdom og innvandrere.

SENTRALADMINISTRASJONEN

Hasselveien 6, Postboks 304, 1471 Lørenskog
Telefon: 67 93 40 00 Faks: 67 92 96 38
postmottak@lorenskog.kommune.no
www.lorenskog.kommune.no